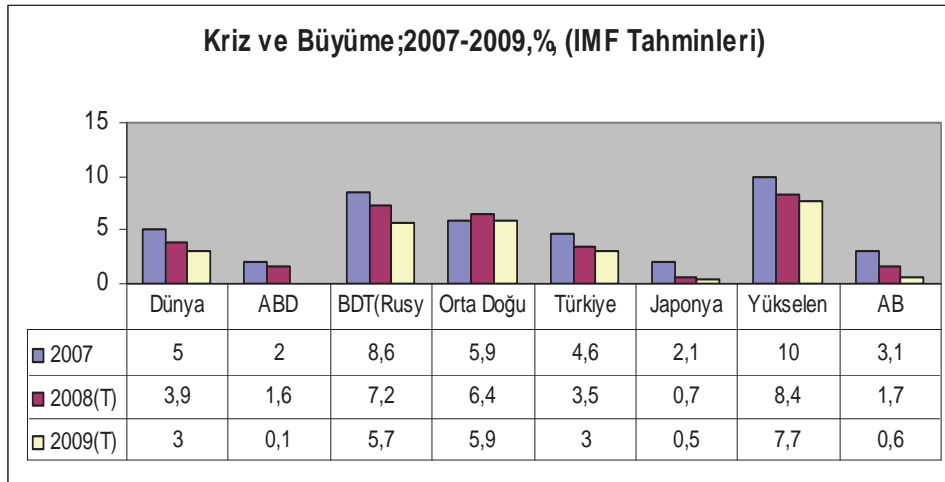


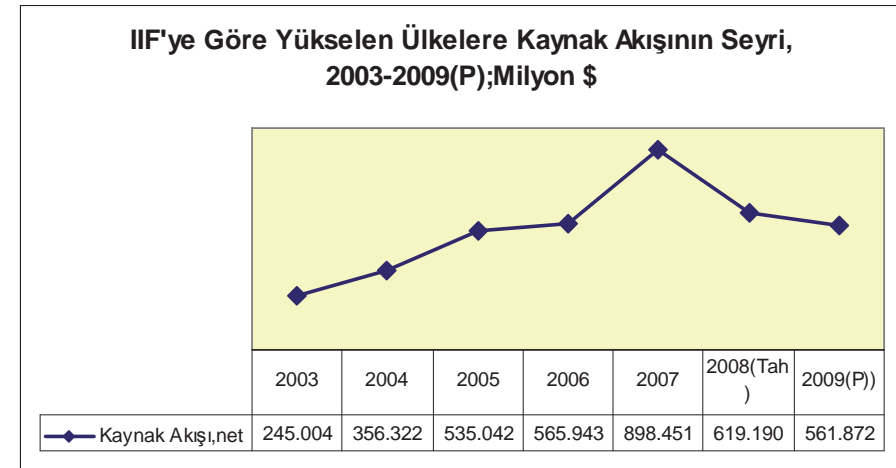


**DÜNYA EKONOMİSİNDE TOPTAN KÜÇÜLME:** Başlangıçta kötümser olmayan IMF, kriz karşısında , 2008’de üç kez büyüme tahminlerini değiştirdi. IMF’ye göre, 2009’da Türkiye’de büyüme , dünya ekonomisi ortalaması olan yüzde 3’e düşecek. IMF, 2009’da büyüme oranının , ABD’de yüzde 0,1, AB’de yüzde 0,6’ya ,Japonya’da yüzde 0,5’e düşeceğini, Çin’in dahil olduğu yükselen pazarlarda ise büyümenin yüzde 7,7 olacağını öngörüyor



- Batı’daki kredi krizi, düşük faiz ortamından yararlanıp dış açığını finanse etmiş Türkiye gibi , “yükselen (emerging)” az gelişmiş ülkeleri bir hayli sarsacak
- Kısa adı IIF olan Uluslararası Finans Kurumu’na göre, aralarında Türkiye’nin de olduğu 30 “yükselen pazar”a dış kaynak akışı 2007’de yaklaşık 900 milyar dolar iken 2008’de 619 milyar dolara düşecek ve 2009’da da 562 milyar dolara inecek. Bu, yükselen pazarlarda büyümenin aşağı inmesi demek.

- IMF’nin kapısına gelişmekte olan ülkeler sıraya girdi bile. İzlanda, Ukrayna, Macaristan IMF ile stand-by anlaşmasına hazırlanıp kaynak isteyen ilk ülkeler oldu.
- AKP iktidarı yerel seçim öncesi IMF freni istemezken TÜSİAD, IMF için diretiyor. AKP, IMF ile stand-by anlaşması yapmaya mecbur kalacak görünüyor.



# 2008 DÜNYA EKONOMİSİNDE ÇÖKÜŞ VE TÜRKİYE:

## DÜNYA EKONOMİSİNDEKİ İNİŞ ÖNCESİNDE GÖSTERGELERİ BOZULMAYA BAŞLAYAN TÜRKİYE KAPİTALİZMİNİN, GLOBAL KRİZ İLE BUNALIMI DERİNLEŞİYOR.

- Kapitalizmin bütün derin krizleri bir depresyonu getirir. Sermaye büyük ölçüde atıl kalır, üretim ve yeniden üretim daralır, birkaç çeyrek üstüste negatif büyümeler yaşanır. Haliyle işsizlik artar ve reel gelirler düşer.
- K. Marks'ın Kapital'de, “**Kapitalistlerin kapitalistler tarafından mülksüzleştirilmesi**” adını verdiği, eldeğıştirmeler, satınalmalar; büyük balığın küçüğü yutması böyle dönemlerde hızlanır.
- **Devlet, krize müdahaleye çağrılır, maliye politikaları ile krizin etkisini hafifletmeye çalışır**, kamusal kaynaklar sosyal harcamalardan kriz giderici alanlara kaydırıldığı için **toplum ikinci bir yoksullaşmaya maruz kalır**.
- Nitekim, ilk elde **12 ülkenin devleti 3,5 trilyon dolarlık** kurtarma paketleri hazırlayarak zararı toplumsallaştırmaya giriştiler.
- Bu operasyonlar, toplumsal dalgaları derinden sarsmaya ve **dip dalgaları** üretmeye aday...

# 2008 DÜNYA KRİZİ ÖNCESİ TÜRKİYE KAPİTALİZMİ ZATEN TIKANMIŞTI..

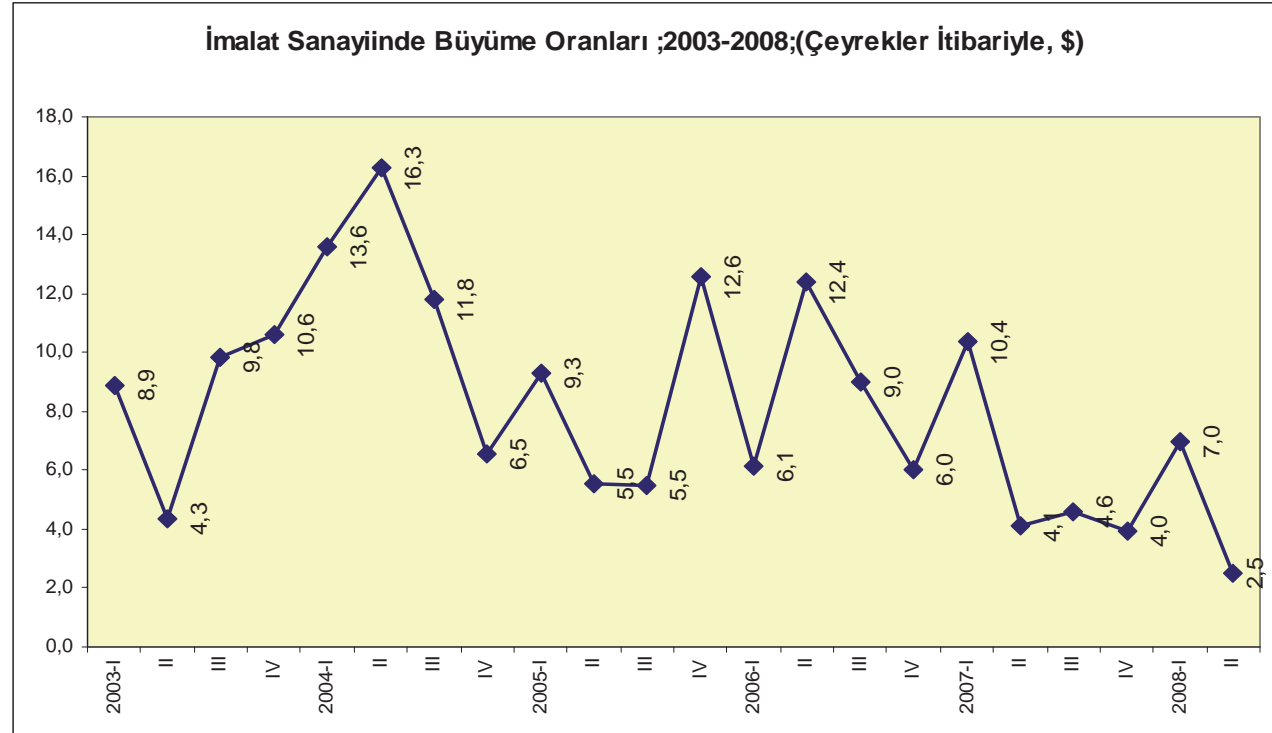
- ABD'DE BAŞGÖSTEREN, TÜM DÜNYAYA YAYILAN VE DEPRESYONA GİREN KÜRESEL KRİZDEN ÖNCE, TÜRKİYE KAPİTALİZMİ 2002-2006 DÖNEMİNİN UCUZ EMEĞE DAYALI BÜYÜMESİNİN ARDINDAN, 2007'DE ZATEN İNİŞE GEÇMİŞTİ.
- 2007'NİN BAŞINDAN İTİBAREN BÜYÜME YAVAŞLADI, ENFLASYON İKİ HANEYE SIÇRADI, İŞSİZLİK KEMİKLEŞTİ, CARİ AÇIK HIZLA TIRMANDI. KIRILGANLIKLAR ARTTI. DOLAYISIYLA BUGÜNKÜ KRİZİ SADECE DIŞARIYA BAĞLAMAK DOĞRU DEĞİL.

**SANAYİDE TIKANMA:** 2007 yılının ilk çeyreği sonrası sanayi sektörü üretimi yavaşlamaya başladı. 2007'nin ikinci yarısında sanayinin büyüme temposu yüzde 4 bandına indi. 2008'in ilk çeyreğinde yüzde 7 olan büyüme ise ikinci çeyrekte yüzde 2,5'a geriledi. Gerileme, izleyen aylarda da sürdü.

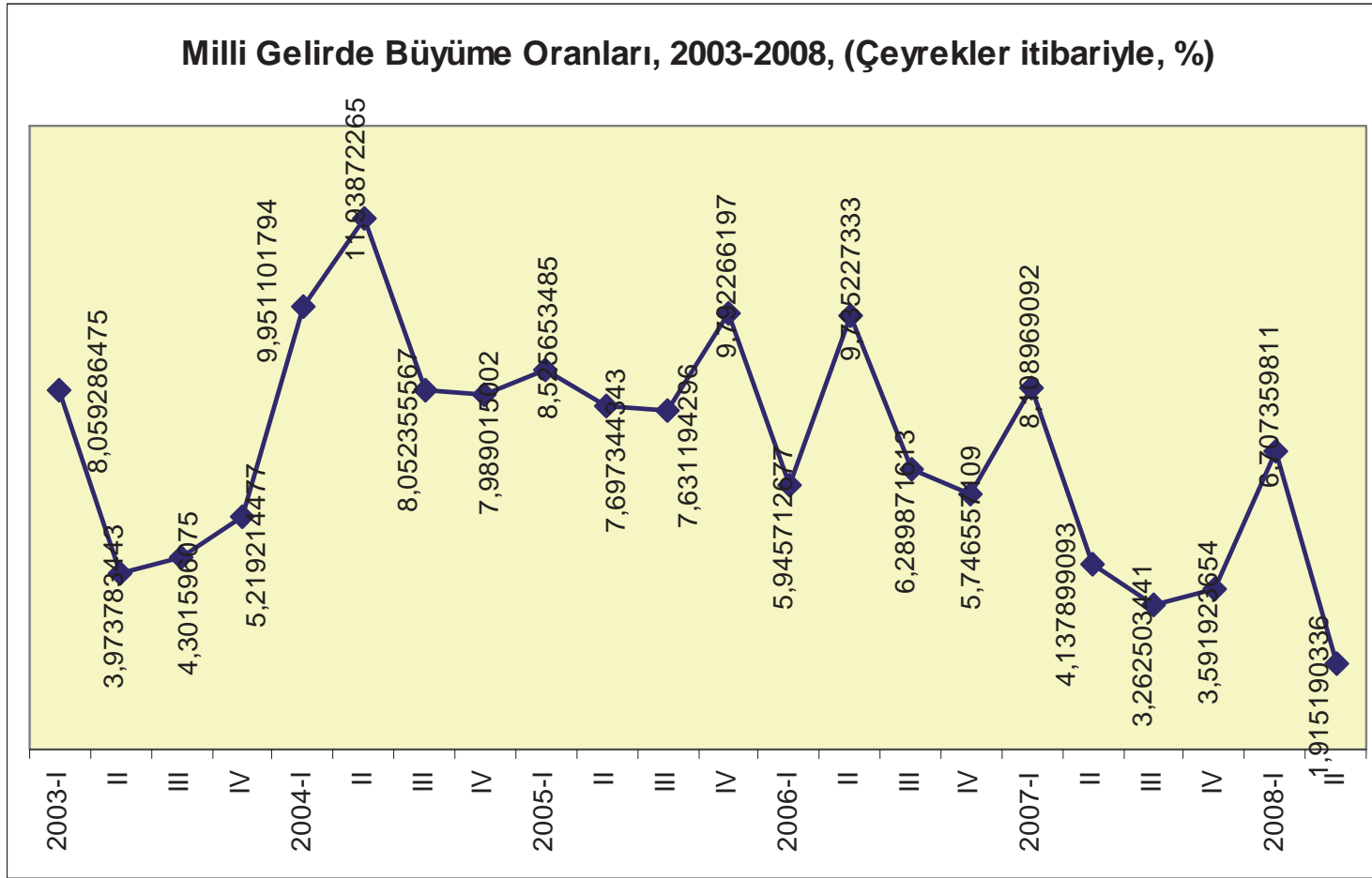
2006'da sanayi kesimi yüzde 5,8 büyürken, milli gelirde artış, inşaat kesiminin katkısıyla yüzde 6 olarak gerçekleşti.

2007'de sanayi kesiminin büyümesi, yılın tamamında yüzde 5,4'e düştü.

2008'de ikinci çeyrekte başlayarak iç ve dış talebin azalmasıyla sanayi tempo kaybetti.

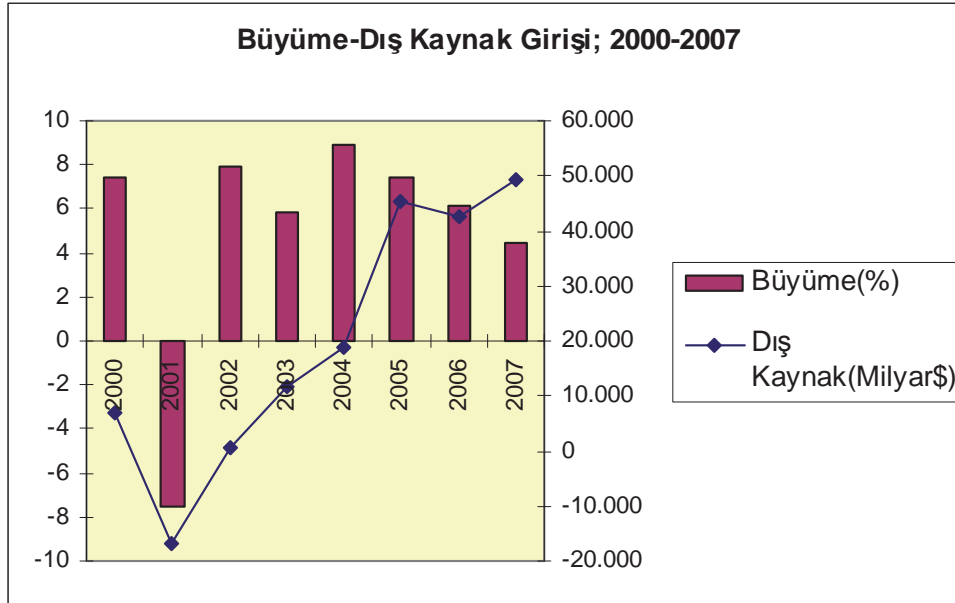


**2001 KRİZİNDEN YENİ BİR KRİZE:** Türkiye 2001 krizinin travmasını aşamadan 2008'de yeni bir krize girdi. 2001 krizi sonrası girilen patikada, Türkiye kapitalizmi, ihracatçı Asya ülkeleri ile yarışmaya çalışan, ucuz emeğe dayalı bir büyümeyi denedi. Ancak bu **Asyalaşmada** da kısa sürede nefes tıkanı. Sıra dışı ve şanslı bir dünya konjktürü ile iktidarı çakışan AKP'nin, Kemal Derviş'in altyapısını hazırladığı bu Asya'laşmanın 2006'da sonuna gelindi ve ekonominin büyüme temposu düştü, patinaj başladı. 2008 ikinci çeyreği büyüme oranı yüzde 2'nin altına indi.



# 2002-2007 DÖNEMİNİN DIŞ KAYNAK GİRİŞİNE DAYALI BÜYÜME MODELİ TIKANMIŞTIR

- 2007'den itibaren dış kaynak girişinin artık büyümeye yeterli bir tempo kazandırmadığı anlaşıldı.

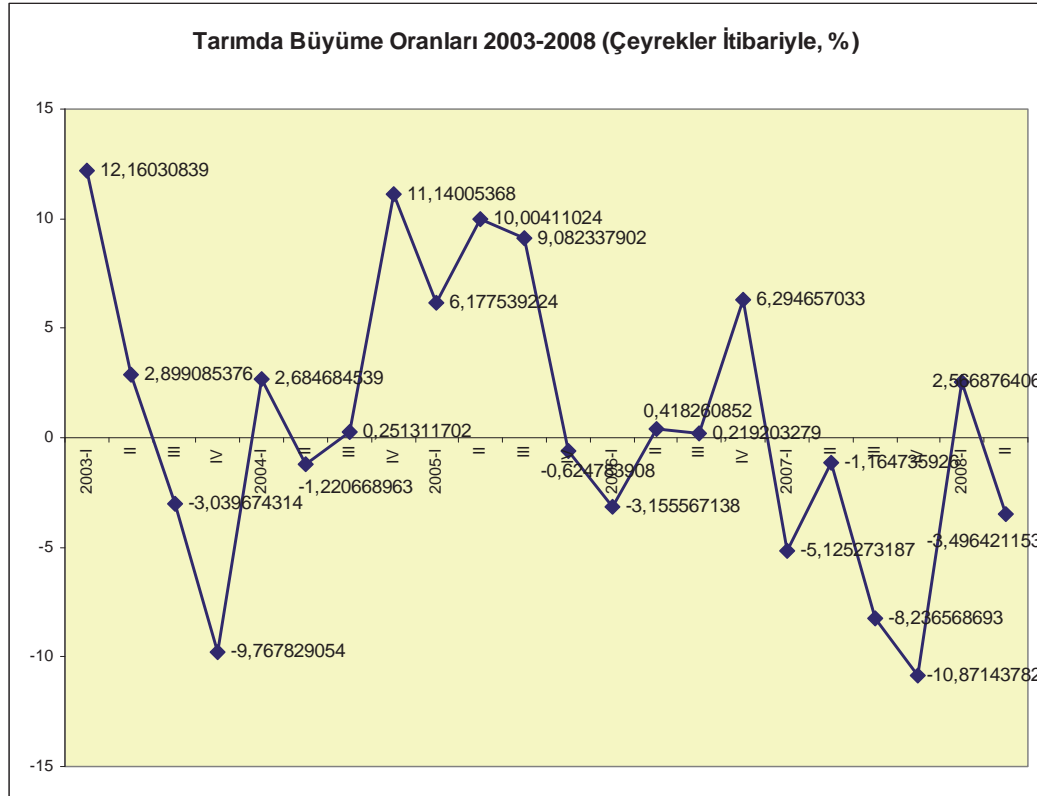


- Kaba emek sömürsü de yetmiyor.

Gayri Safi Sabit Sermaye birikiminin GSMH'ye oranı 1990'lardaki düzeyinin gerisine düşmüştür.

- 2001 krizi sonrasında Türkiye'deki sermayedarlar, dışarıya karşı bütün rekabet güçlerini, işsiz ve örgütsüz düşmüş emeğin kaba sömürsünden almıştır. Bu yıllarda da ciddi bir teknolojik dönüşüm gerçekleştirilememiş ve bu kaba emek sömürsü ile artık ileriye gidilemeyeceği görülmeye başlanmıştır.

**TARIMDA ÇÖKÜŞ:** Tarım ve hayvancılık 2006'da yüzde 1,3 büyümeye gösterirken 2007'nin tamamında yüzde 7,3 küçüldü. Kuraklığın yanısıra tarım girdilerindeki fiyat artışları ile baş edemeyen tarımdaki çözümler, küçülmede önemli bir etken oldu. Durum 2008'de de parlak değil. Tarımdan çözümlenen işgücü kentlerdeki yedek sanayi ordusunu büyüttü.



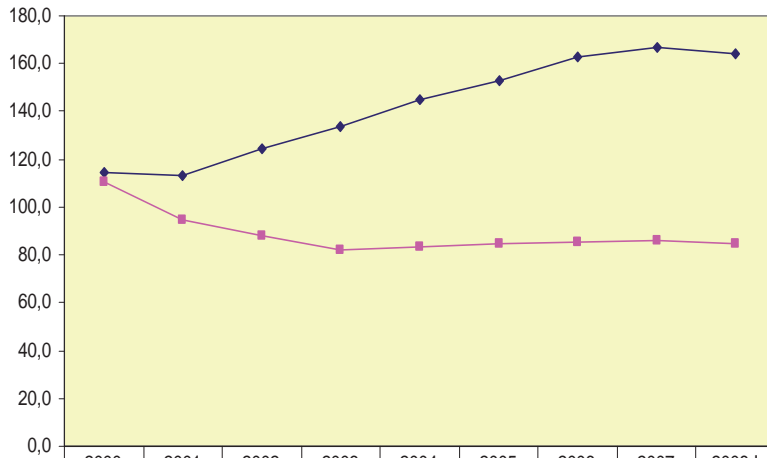
Yıllar	Tarım
1998	100
1999	94.3
2000	101.2
2001	93.0
2002	101.7
2003	99.5
2004	102.1
2005	108.9
2006	110.2
2007	102.2

Ortalama Büyüme,%

1,2

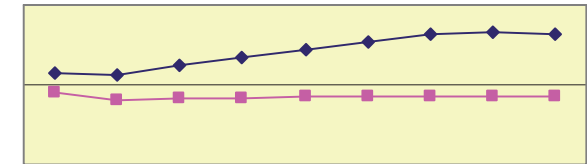
**2001 KRİZİNİ AŞMA VE YENİDEN BÜYÜME UCUZ EMEKLE OLDU:** 2001 krizinden sonra daha az işçi çalıştırıp onlardan daha çok üretmeleri, ama daha az ücreti kabul etmeleri dayatıldı. Bu insafsız sömürü sayesinde kriz geçirildi. Ancak, çalışanların krizi hiç azalmadı. 2001-2008 arasında verimlilik , yani çalışan başına üretim yüzde 45 artarken reel ücretler yüzde 10 geriledi. Yine aynı dönemde çalışan sayısı ancak yüzde 5 artarken kişi başına üretim yüzde 45 yükseldi. 2007 sonrasında bu “Asyalaşma-Çinlileşme” bile yeterli gelmemeye başladı ve “mikro politikalar” adı altında taleplerde bulunmaya başladılar. 2008 krizi ile birlikte ayakta kalmak için bunu yeniden dayatmak isteyecekler.

**İmalat Sanayiinde Verimlilik Yukarı Reel Ücret Aşağı;  
2000-2008,Endekste Değişme**



Yıl	2000	2001	2002	2003	2004	2005	2006	2007	2008-I
Verimlilik	114,5	113,1	124,6	133,8	144,8	152,8	162,5	166,6	164,4
Reel Ücret Endeksi	110,2	94,6	87,8	82,3	83,4	84,9	85,7	86,3	85,0

**İmalat Sanayiinde Aynı İşçiyile Daha Çok Üretim  
(Verimlilik) Endekste Artış 2000-2008 (1997=100)**

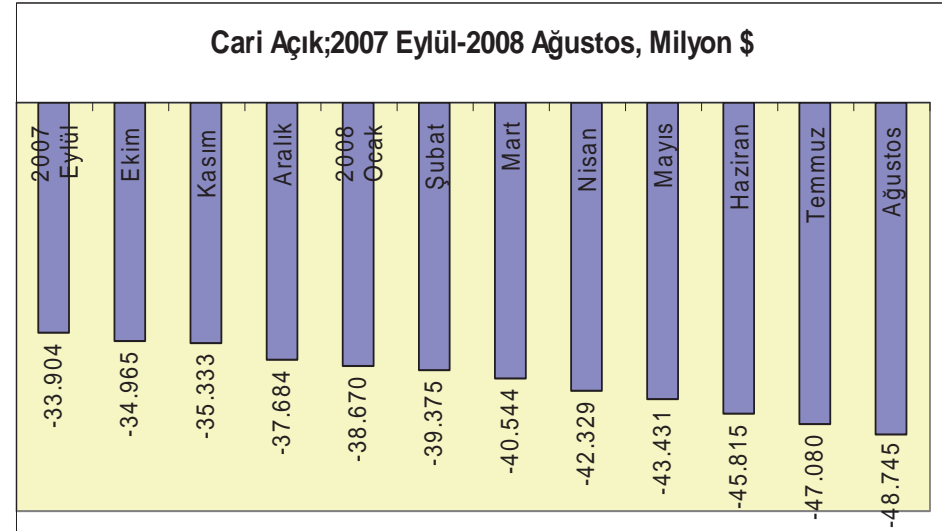
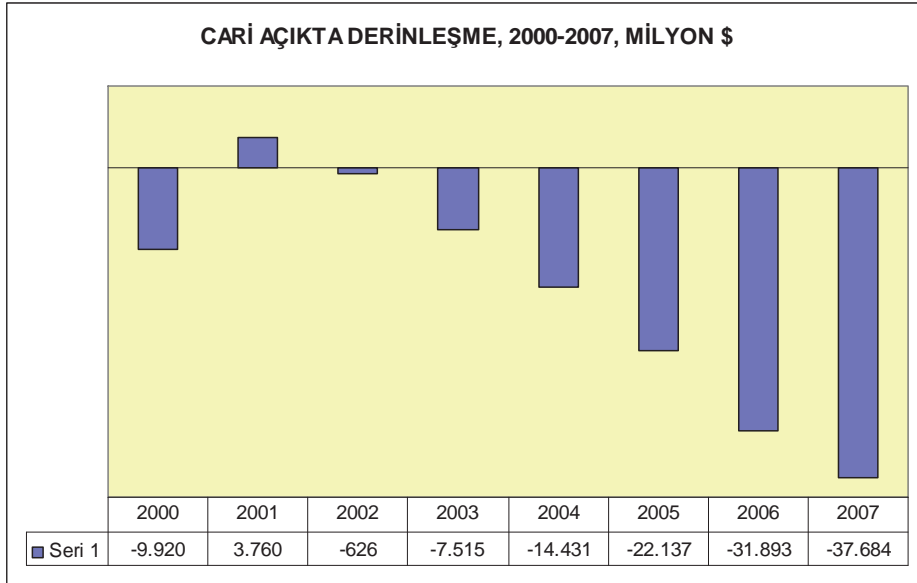


Yıl	2000	2001	2002	2003	2004	2005	2006	2007	2008-
Kişi Başına Verimlilik Endeksi	114,5	113,1	124,6	133,8	144,8	152,8	162,5	166,6	164,4
Çalışan Endeksi	89,1	81,7	82,2	83,7	85,4	84,8	84,2	86	86,2

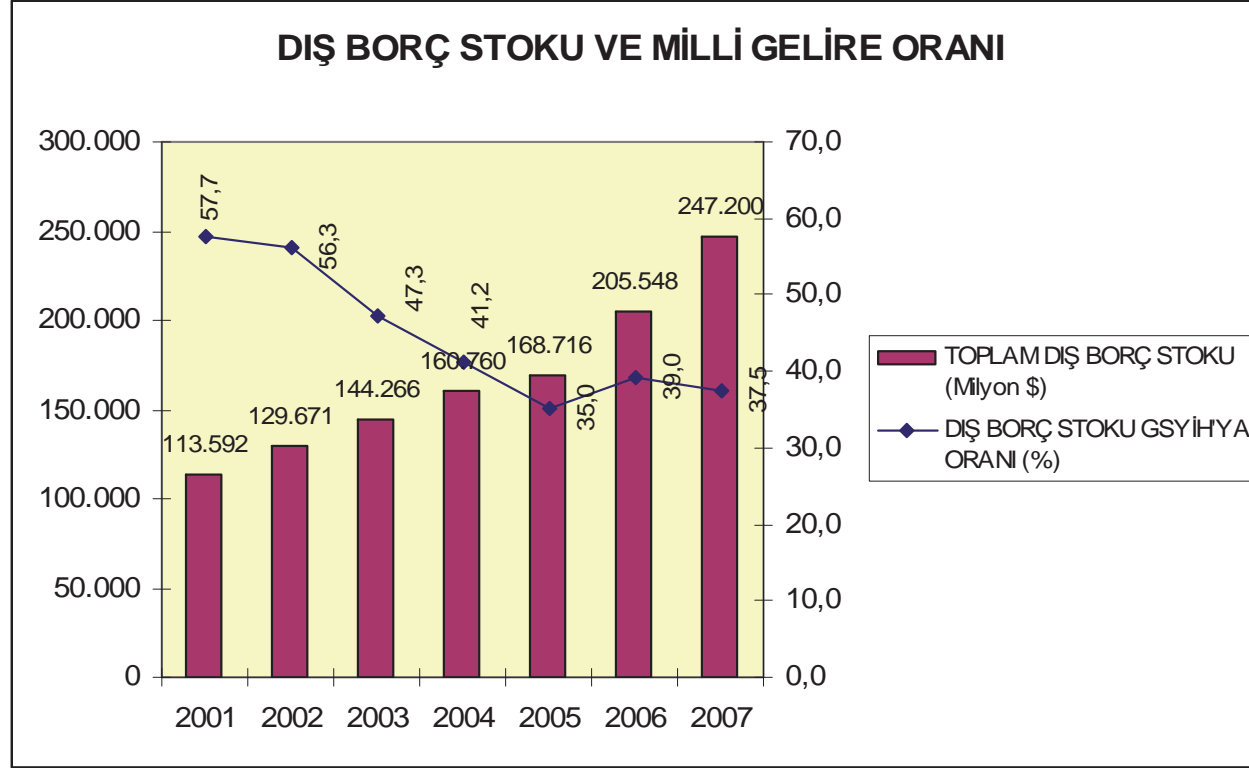
# TÜRKİYE'NİN RİSKLERİ

- İHRACATTA YÜZDE 60 PAYI OLAN AB'NİN ÖNEMLİ BİR DARALMAYA YÖNELMESİ, TALEBİ AZALTMASI,
- YOKSULLAŞTIRICI İHRACATA DAYALI BÜYÜMENİN TIKANMASI,
- DÜNYA KRİZİ İLE BÜYÜMENİN İHTİYACI DIŞ KAYNAĞIN GİRİŞİNİN AZALMASI,
- DIŞ BORÇLARIN ÖDEME GÜÇLÜĞÜ, SIKINTILARI,
- TÜRKİYE MALİ SEKTÖRÜNÜN KRİZDEKİ AB'Lİ BANKALARIN KONTROLÜNE GİRMIŞ OLMALARININ TAŞIDIĞI RİSK,
- AKP'NİN TÜSİAD İLE VE TOPLUMUN DİĞER KESİMLERİ İLE GERİLİME GİRMESİ, GÜVEN KAYBETMESİ,
- GÜNEYDOĞU-KÜRT SORUNUNA BARIŞÇI ÇÖZÜMLER ÜRETİLEMESİNİN GETİRDİĞİ GERGİNLİK...

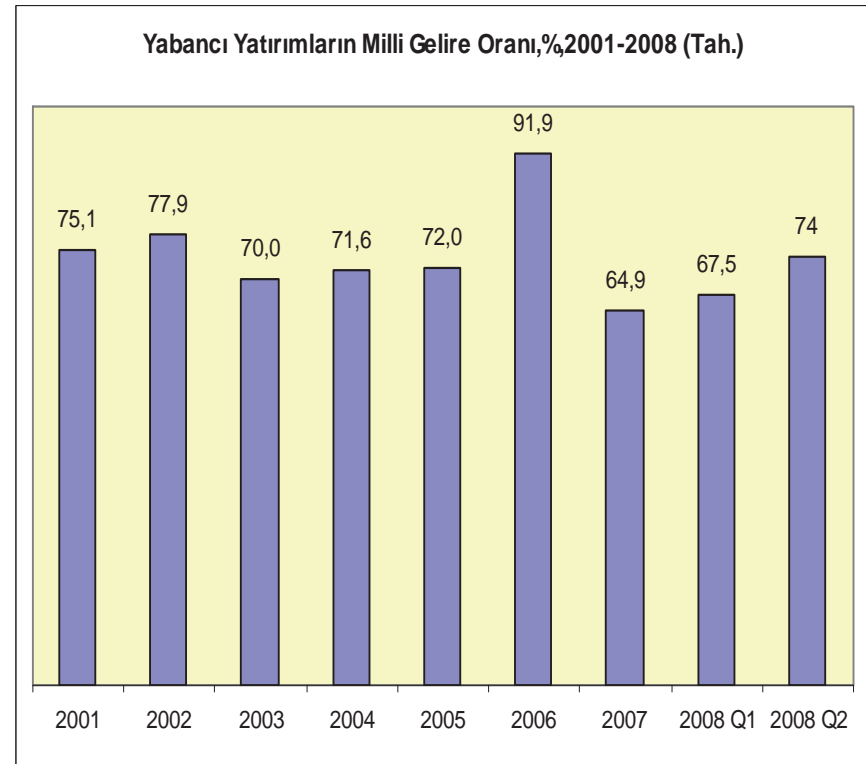
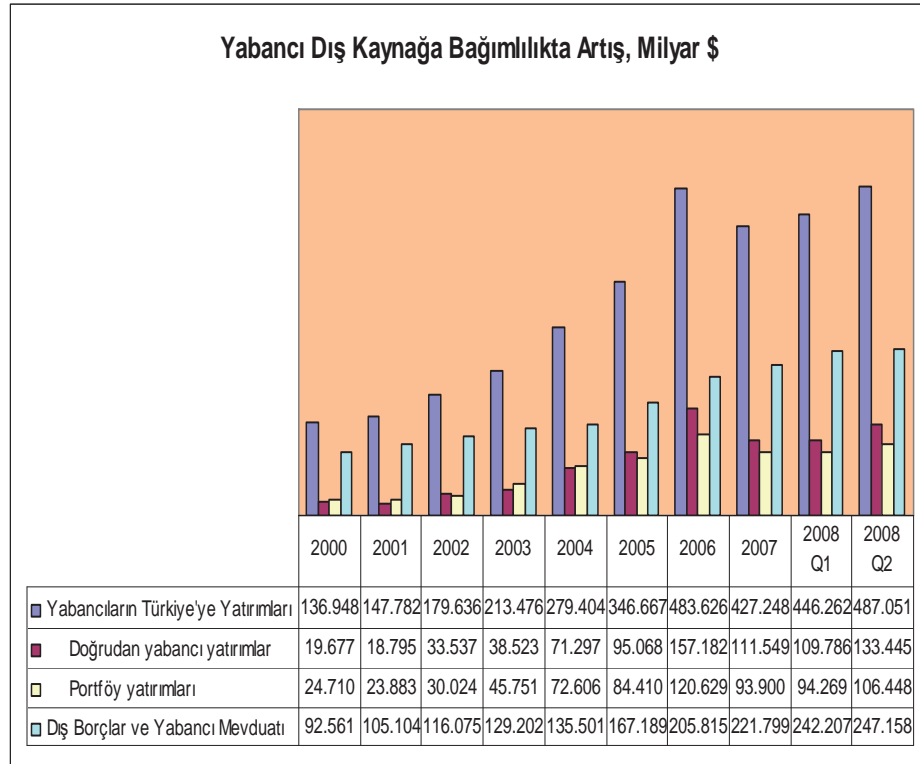
**EN ZAYIF HALKA, CARİ AÇIK:** Dünya krizi karşısında Türkiye ekonomisinin olası hasarının büyüklüğünü belirleyecek en önemli unsur, en zayıf halka durumuna gelen cari açık. Döviz açığı 2002’de 1 milyar dolar bile değilken, dış kaynağa dayalı büyüme sonucu 2007 sonunda 39 milyar dolara çıktı. 2008 Ağustos’una gelindiğinde ise döviz açığı 49 milyar dolara yaklaştı.



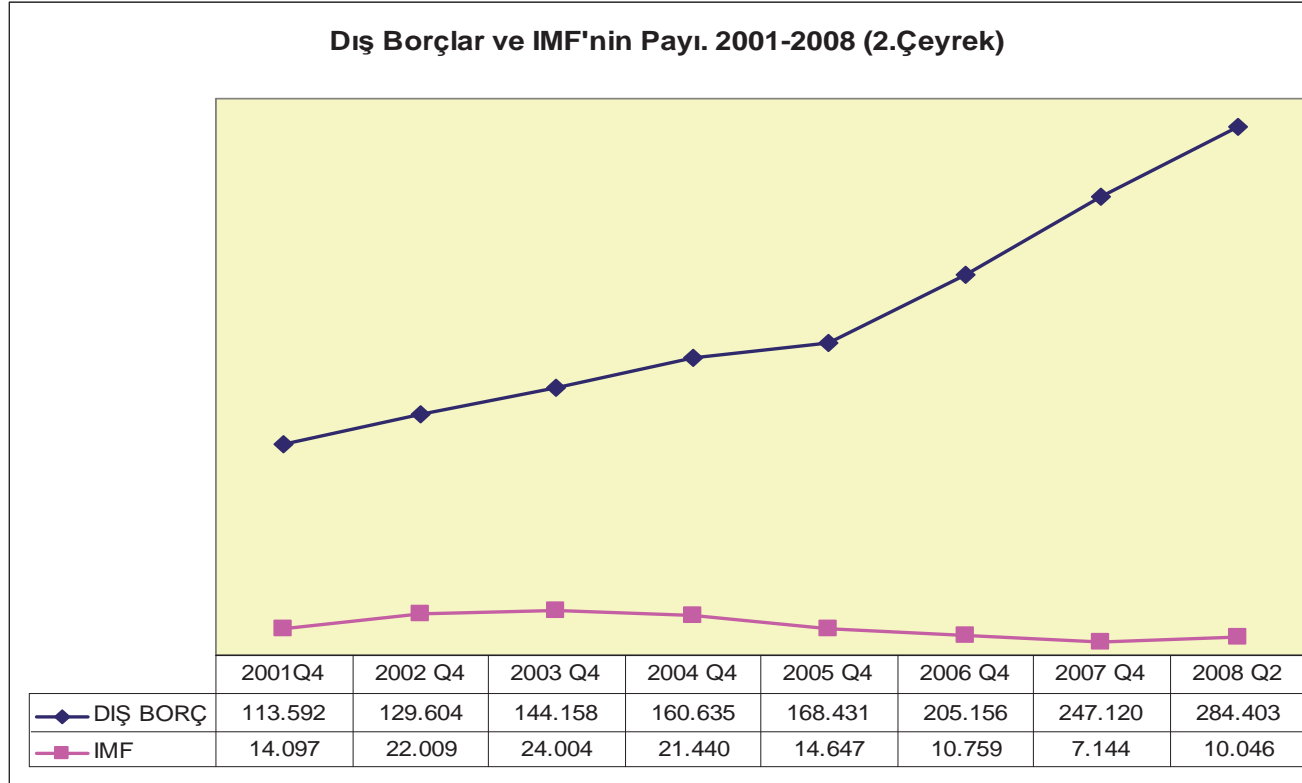
**DIŞ BORÇLANMADA TEHLİKE:** 2001’de 110 milyar dolar dolayında olan dış borçlarda ağırlıklı borçlanan kamu kesimi idi. 2002 sonunda kamu, toplam dış borç stokunda yüzde 50 pay sahibiydi ve Merkez Bankası ile birlikte dış borçların yüzde 67’si “resmi” nitelikteydi, özel sektörün dış borç yükü ise yüzde 33 idi. Devlete yatırım yaptırılmayarak dış borç ihtiyacı da azaltıldı ama dünyadaki likidite bolluğunun ve düşük tutulan kurun kışkırtmasıyla özel sektör hızla borçlandı ve milli gelirin yüzde 37,5’u oranında dış borç yükü oluştu.



**YABANCI HAKİMİYETİ:** Yabancıların Türkiye içindeki kontrol güçleri pekişti. Üç kanaldan kurulan yabancı hakimiyetinin Türkiye üstünde yarattığı “dış yükümlülük” tutarı Merkez Bankası hesaplarına göre, 2002 yılında 179 milyar dolar iken 2008 ortasında de 487 milyar dolara ulaştı. Böylece, 2004’te Türkiye milli gelirin yüzde 71,5’i tutarında görünen yabancılara ait yatırım ve kredilerin tutarının 2008 ortasında yüzde 74’e kadar çıkmış olduğu tahmin ediliyor. Global krizde bu hakimiyet artabilir ve el değiştirmeler hızlanabilir.



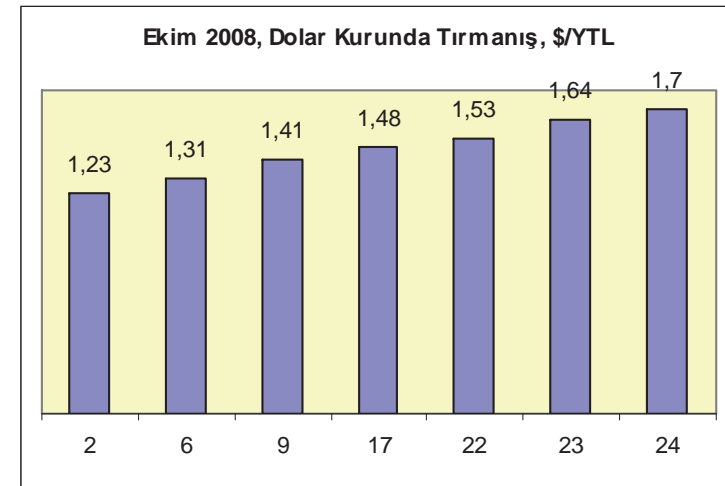
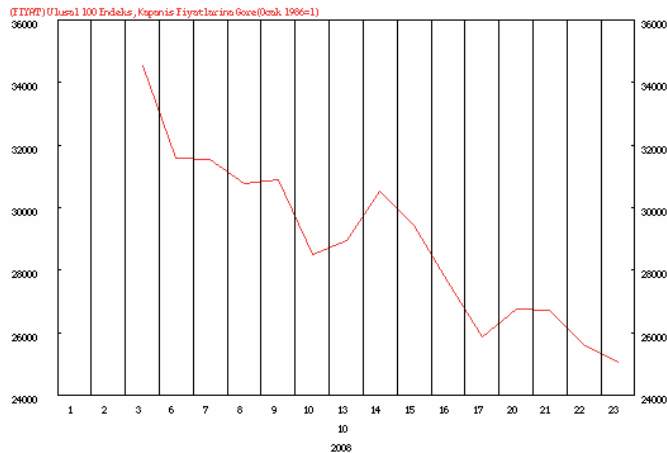
**IMF İLE YENİDEN:** 1998'den bu yana IMF destekli bir program uygulayan Türkiye kapitalizminin, 2008'de biten program uygulamasını yenilemek için, başta TÜSİAD olmak üzere sermaye çevreleri yoğun bir kampanya başlattılar. IMF'ye olan borçlarını azaltan Türkiye, yeniden kaynak temini söz konusu olması halinde bildik emek düşmanı kemer sıkıcı IMF reçetelerine tekrar dönmenin hazırlığı içinde. Krizde panikleyen iş dünyası IMF ile anlaşmanın, bir çapa olarak kullanılmasında işe yarayacağını ve dış borç yükünün devletçe garanti edilmesini hedefliyor.



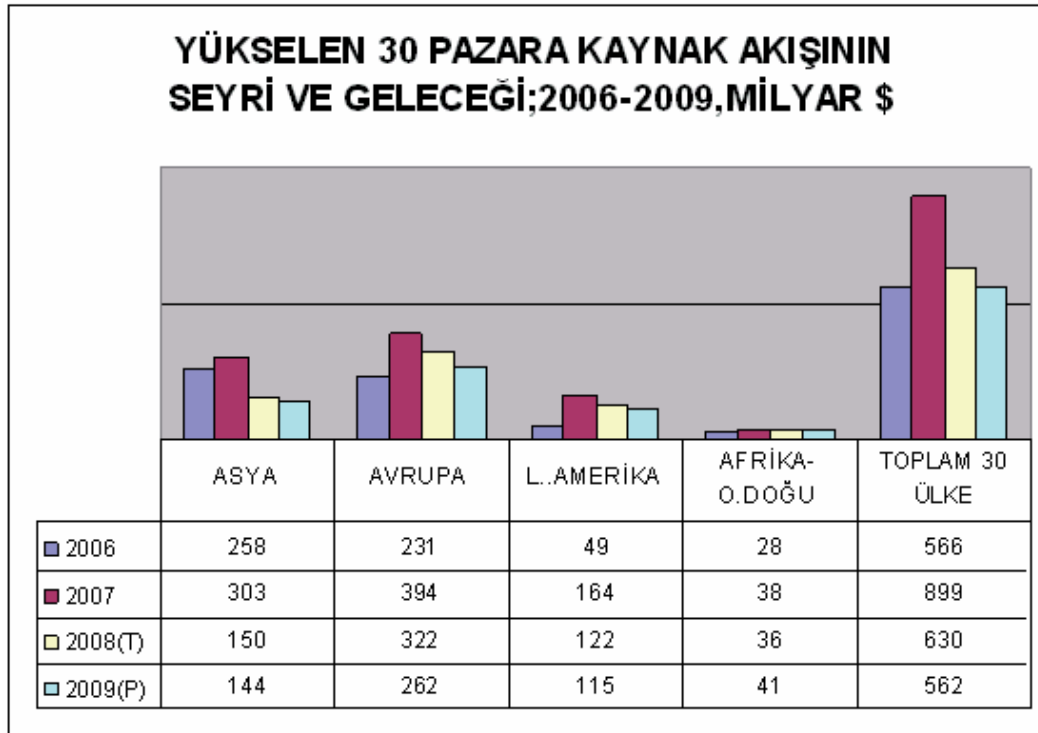
**KAYNAK ÇIKIŞI BAŞLADI, HIZLANACAK:** Büyümenin lokomotif olan yabancı kaynak, Ekim 2008'den itibaren Türkiye'yi terketmeye başladı. Artık, batma riski altındaki türlü-çeşitli fonlar, finansal kuruluşlar, gerekirse kazançlarından vazgeçerek çıkmaya başladılar. Özellikle büyük cari açık, astronomik dış borç yüküyle kırılganlaşmış olan Türkiye kapitalizminde borsaya yaptıkları yatırımları kapatıp, açtıkları kredileri, faizi-anaparası ile birlikte toparlamaya, geri çağırmaya başladılar. Bu çıkışla birlikte döviz kuru büyük artış gösterdi.

- **Institute of International Finance (IIF)'ye göre, otuz çevre ekonomisine dönük sermaye girişleri 2008'de yüzde 32 oranında (yaklaşık 300 milyar kadar) gerileyecekti.**
- **IIF'ye göre sermaye hareketleri "son haftalara kadar" canlı seyretmekte olduğuna göre 300 milyar dolarlık gerileme, 2008'in son üç ayında gerçekleşecekti.**
- **Borsadaki Satışlarla Başlayan Hızlı Düşüş 3 Ekim - 23 Ekim...**

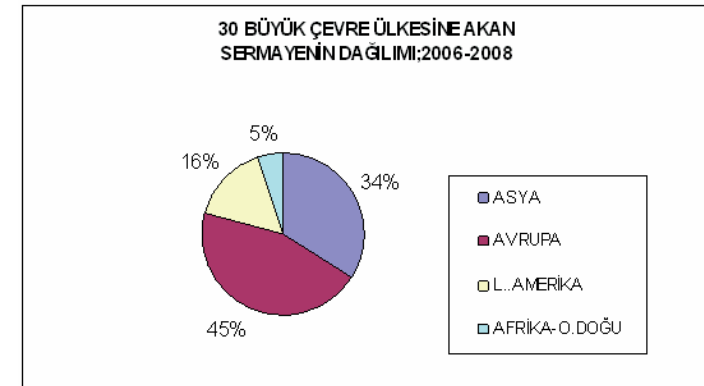
- Türkiye'de Eylül sonunu izleyen üç hafta içinde döviz sepeti, yüzde 16,3 oranında arttı. Yabancıların YTL'li araçlardan çıkışları hızlandı; yerliler bunu telâfi edecek boyutlarda döviz bozdurmadı ve dış kredi kanalları tıkanmaya başladı..
- Derecelendirme kuruluşu Fitch, 2008 içinde Türkiye'nin gayri safi dış finansman gereksinimini (cari açık, vadesi gelen orta-uzun vadeli borç anaparaları ve kısa vadeli krediler olmak üzere) **133 milyar dolar olarak tahmin etmişti.** Oysa işlerin yolunda gittiği Ağustos sonuna kadar dış kaynak girişi **53 milyar dolar olarak gerçekleşti.** Yıl sonuna kadar **80 milyar dolarlık dış kaynak bulunamayacağına** göre, sıkıntı yılın son iki ayında daha da artacaktır.



**SICAK PARA “MERKEZ”E, ÇEVRE ÜLKELER KRİZE:** IIF verilerine göre 2006’da 30 çevre ülkesine 566 milyar dolar olan sermaye akışı, 2007’de 900 milyar dolara çıkmış. Ancak 2008 için IIF’nın tahmini 630 milyar dolar, yani 270 milyar dolarlık fire... Ve bu fire 2009’da da 60 milyar dolar eklenerek 562 milyar dolara inecek. 2006-2008 döneminde 30 ülke arasında en çok kaynağı yüzde 45 pay ile 9 çevre Avrupa (Türkiye ve Rusya dahil) ülkesi kullanmış. İkinci sırada G.Kore, Çin ve Hindistan’ın bulunduğu Asya YP’leri var ve payları yüzde 34. Latin Amerikalılara yüzde 16, Afrika ve Orta Doğululara da yüzde 4 pay düşmüş. Çevreden merkeze geri çekilecek kaynağa en çok Türkiye ve Rusya’nın içinde yer aldığı “çevre Avrupa” bağımlı.



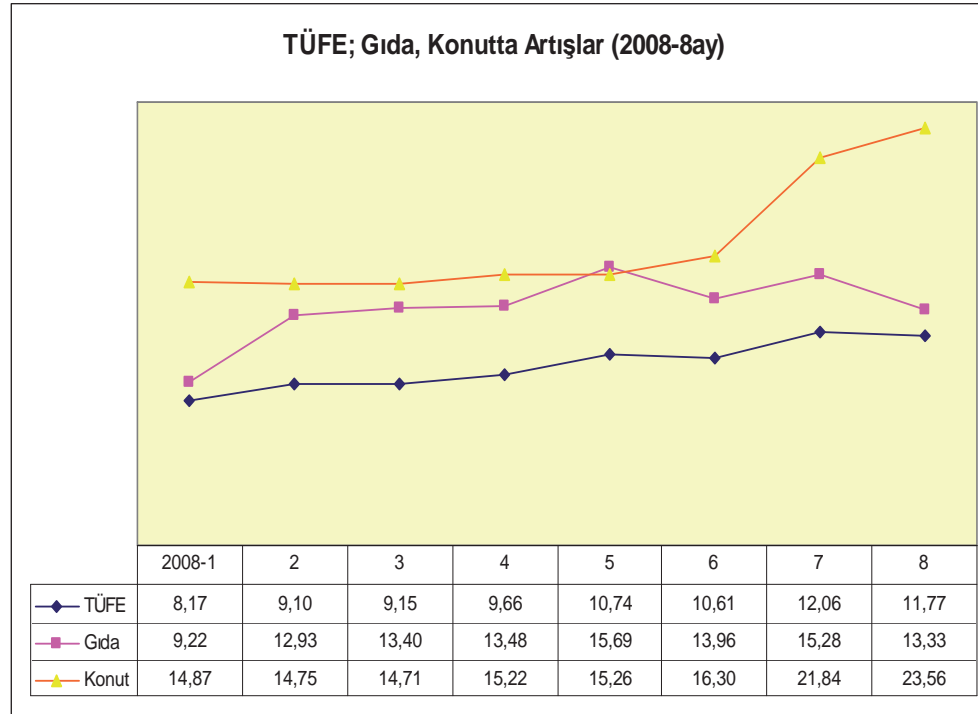
- 2008’deki yaklaşık 260 milyar dolarlık çekilmenin yüzde 57’sinin Asya’dan (özellikle G. Kore’den) , dördte birinin Avrupa’daki çevrelerden, kalanının da L. Amerika ‘dan (özellikle, Brezilya, Arjantin, Meksika) olduğu anlaşılıyor. 2009’daki geri çekilmenin ise yüzde 88’i, Avrupa çevre ülkelerinden gerçekleşecek. Dolayısıyla, ne acıdır ki, bu çekilme ile en çok boşluğa düşüp bunu ekonomik küçülme ve derin bir kriz olarak yaşamaya aday ülkeler yine Türkiye ve Rusya olacak.



# EMEKÇİ SINIFLARI BEKLEYEN TEHLİKELER

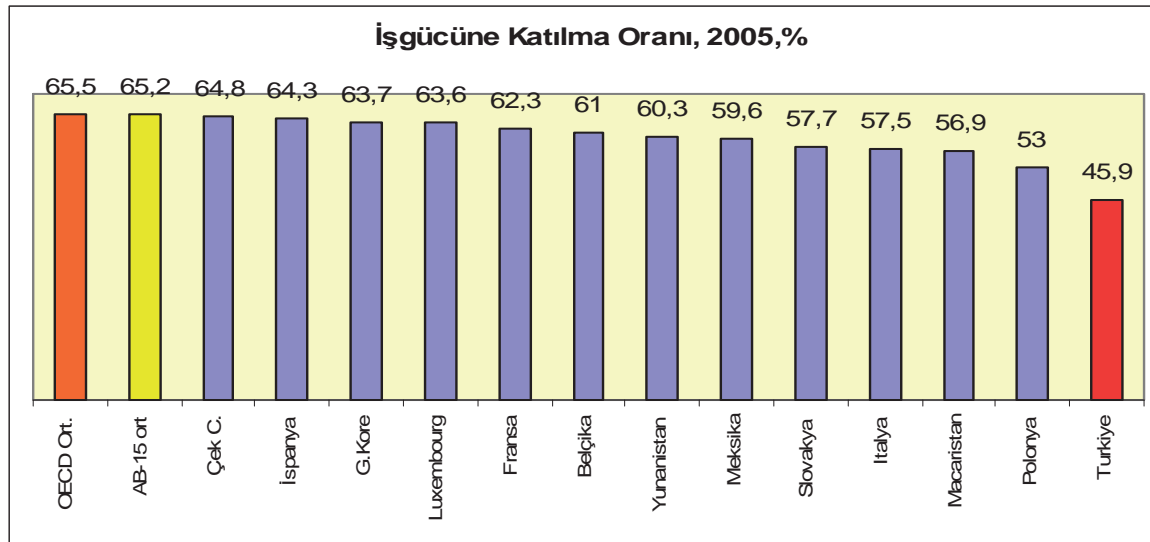
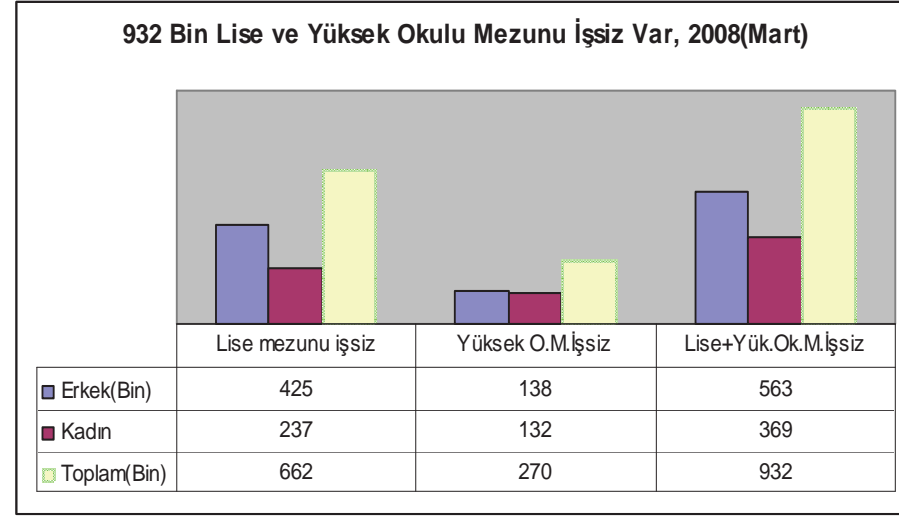
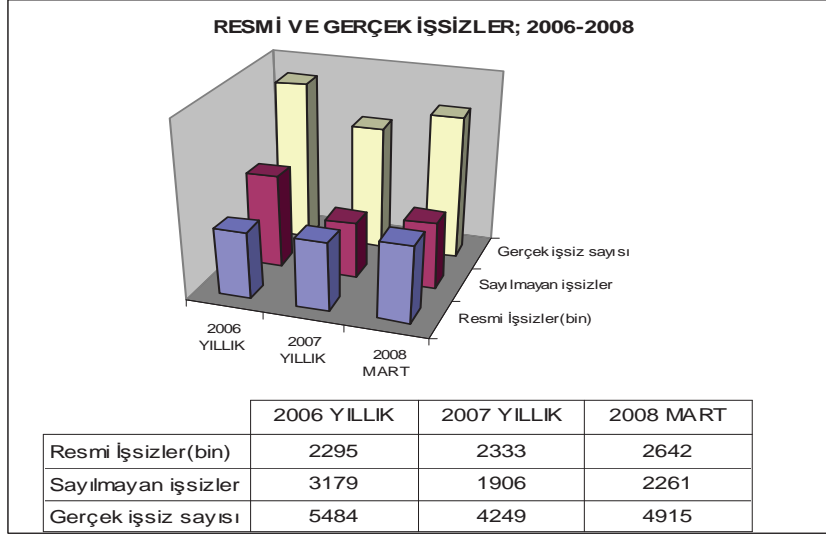
- Etnik ve mezhepsel çatışmaların kışkırtılması
- Yeni bir pahalılık dalgası
- Tensikatlar, yeni bir işsizlik dalgası
- IMF reçeteleri ile kentlerde ve kırdaki yeni yoksullaşmalar
- Devletin asker-polis bütçelerini artırıp sosyal harcamaları iyice kısması
- Daha fazla özelleştirme, kamusal yoksullaştırma
- Batık banka ve firmaları kurtarmanın faturası
- Borçlu ailelere icra-iflas davaları
- Anti-sendikal saldırılar, anti-demokratikleşme

**YENİ PAHALILIK DALGASI:** 2007 için yüzde 4 olarak belirlenen tüketici enflasyonu, yıl sonunda yüzde 8,7 olarak gerçekleşti. Bu fiyaskodan sonra 2008 için belirlenen yine yüzde 4'lük enflasyon hedefi revize edildi ve iki haneli enflasyon kesinleşti. Özellikle kurun artışı, enflasyonda artış eğilimleri besleyecek nitelikte. Ancak resmi enflasyon hedefine göre ayarlanan ücret ve maaşlar, bu durumda reel olarak geriledi. Ücretlilerin alım gücü düşecek, yoksullaşacaklar.

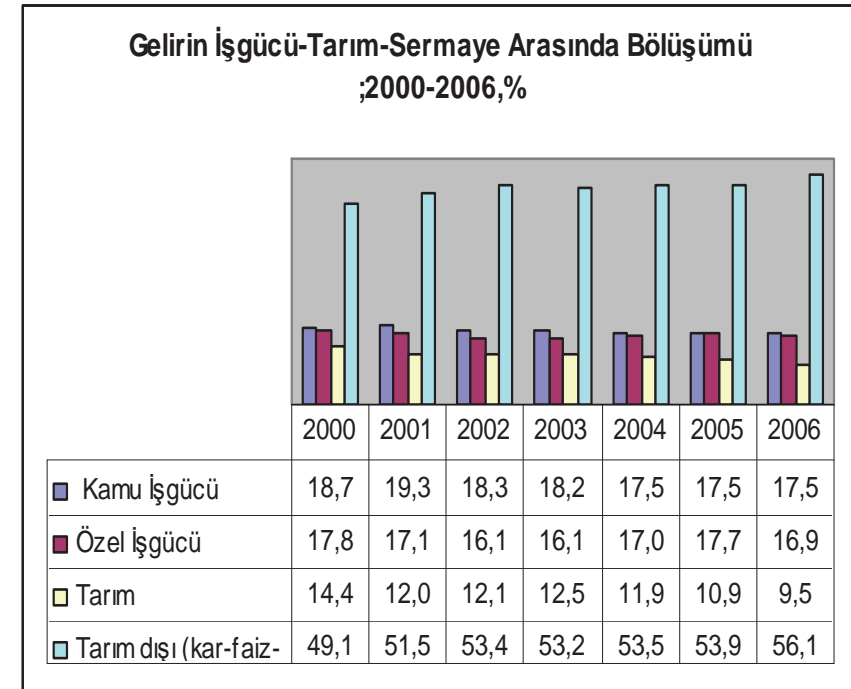
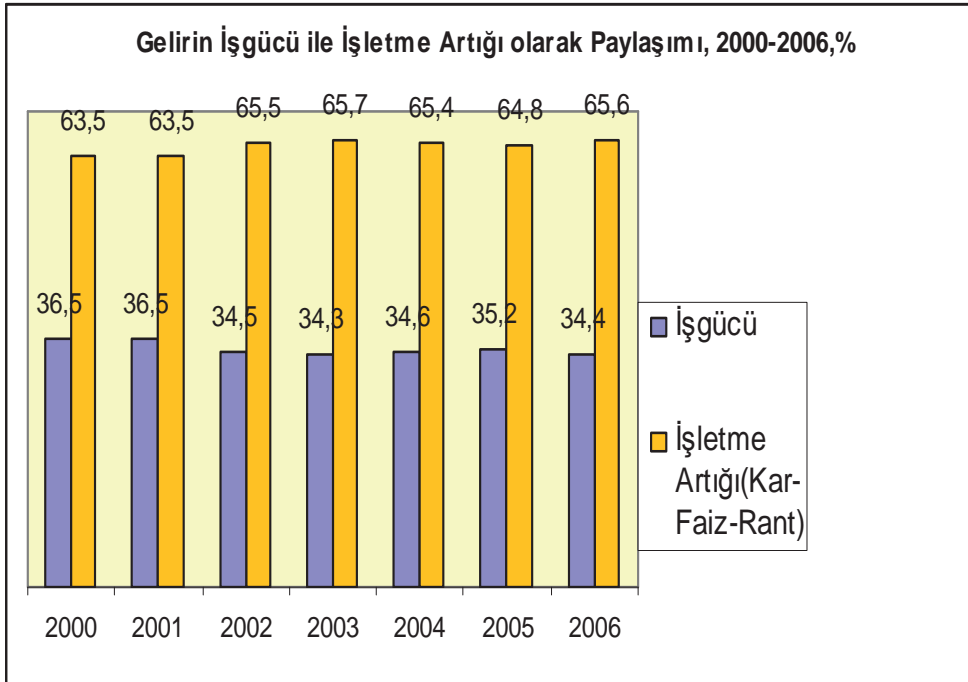


- Sıcak para çıkışı ve TL'den dövize yönelişin yaşandığı her durumda kurlar tırmanacak ve ithal mal ve hizmetin fiyatı artarak fiyatlara yansiyacaktır. Aynı şey borçlanma maliyetlerinin yansıtılmasıyla da yaşanacak.
- Elektrik ve doğalgaz fiyatlarına yapılan zamları yenileri izleyecek.
- Kira, eğitim gibi kalemlerde katılık sürüyor..
- Tarımdaki üretim düşüşleri, gıda fiyatlarını hızla artırıyor, spekülörlere de gün doğuyor.
- Kaotik bir durumda devletin para politikaları ve maliye politikalarıyla sermaye lehine yapacağı her müdahale de enflasyonist etkiler yaratacak. Dolayısıyla bu etkenlerin tümü, umulduğu gibi, enflasyonda aşağı doğru değil, yukarı doğru etkiler yaratmaya daha yatkın durumdadır.

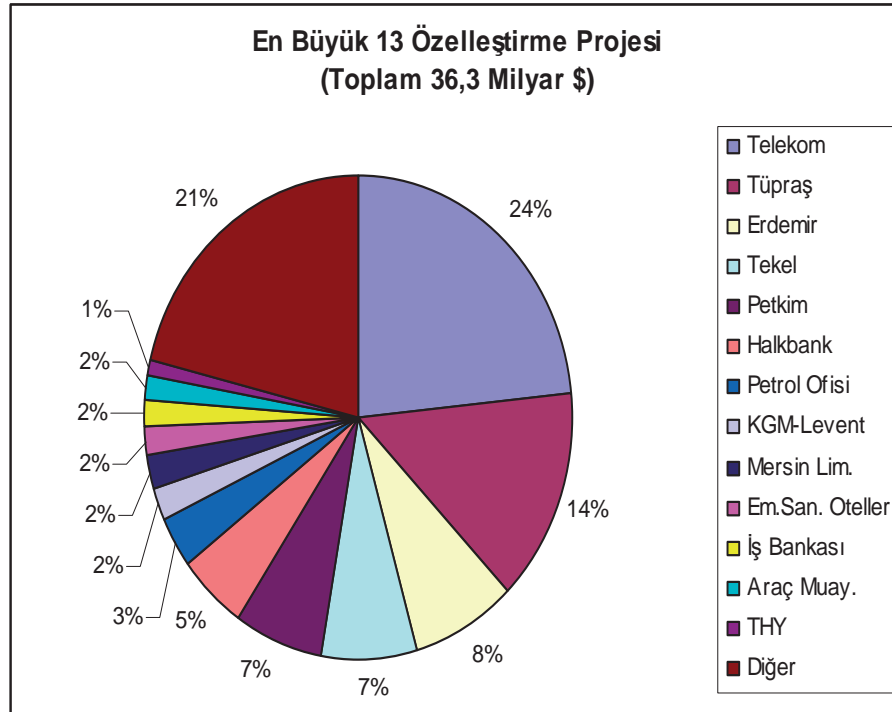
**YENİ İŞSİZLİK DALGASI:** 2008 global krizinin etkileri hissedilmeye başladıkça işsizlik de hızlandı. Tarım dışında resmen yüzde 12, gerçekte yüzde 20 olan işsizliğin daha ileri boyutlara çıkıp hiperleşmesi çok mümkün. Tarımdaki çözülme devam edecek. 2009'da tahmin edilen yüzde 3 büyümeye gerçekleşse bile yeni istihdam bir yana, mevcut istihdamda bile düşüşleri gündeme taşıyabilecek.



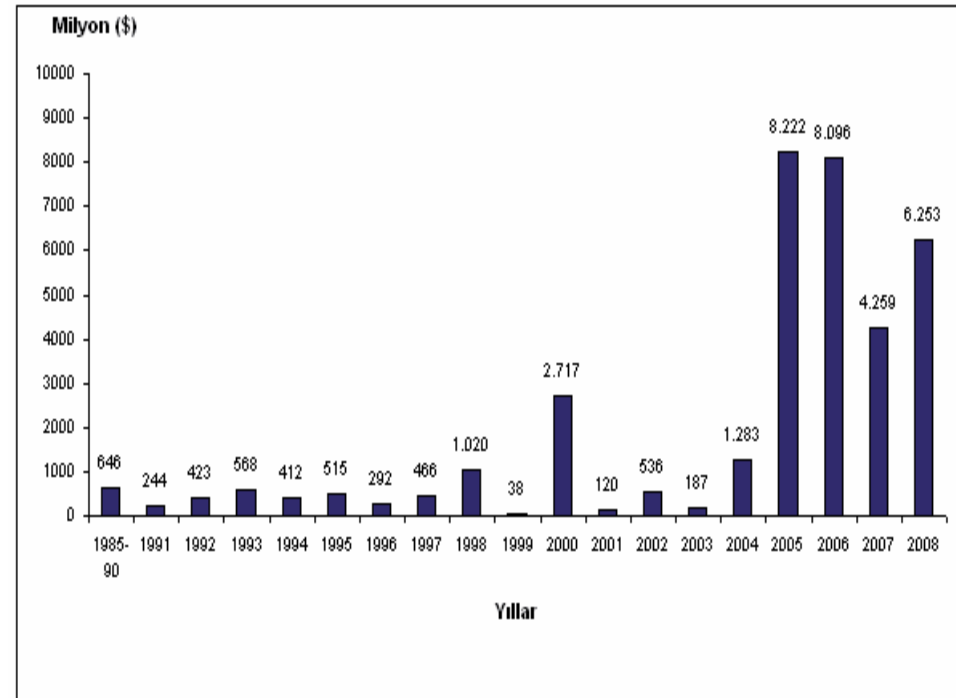
**GELİR BÖLÜŞÜMÜNDE KÖTÜLEŞME:** 2000 sonrası bölüşüm kötüleşti. Gelire göre GSMH serileri, tarıma giden gelirin 2000'de yüzde 14,4 iken 2006'da yüzde 9,5'e gerilediğini ortaya koyuyor. Bu, köylülükteki hızlı çözülmenin bir başka göstergesi. Aynı seri, kamu çalışanlarının gelir pastasından aldıkları payın da 5 yılda 1 puan kadar azaldığını, özel sektörde artan ücretli sayısına rağmen , bu kesimin payının artmadığını ve 2000'deki düzeyde kaldığını ortaya koyuyor. Aynı kaynağa göre, kar-rant-faiz gelirlerinden oluşan tarım dışı kesim sermaye gelirleri 2000'de yüzde 49 iken 2006 yılında yüzde 56'ya ulaşarak dengeyi iyice kendi lehine çevirmiş bulunuyor. Krizde, bu bölüşüm dengelerinin çalışanlar aleyhine bozulması çok muhtemel.



**ÖZELLEŞTİRMELERLE YENİ KAMUSAL MÜLKSÜZLEŞTİRME:** 1985'ten 2008'in ilk 9 ayı sonuna kadar özelleştirmede ulaşılan gelir rakamı yaklaşık 36,3 milyar doları bulurken bunun yaklaşık 20 milyar doları AKP iktidarında gerçekleşti. Yüzlerce KİT ve iştiraki, kamu varlığı satılmasına karşılık, özelleştirmeye katkının yüzde 78,8'i, 13 projeden gelmiştir. Özelleştirme gelirleri, bütçe açıklarını kapamada da kullanılıyor. Özelleştirmeden bütçeye aktarılan miktar, toplam devlet gelirlerinin 2004'te yüzde 1'i iken, 2005'te yüzde 2'sine, 2006'da yüzde 4,5'una, 2007'de yüzde 4'üne ulaştı. Krizle birlikte küçülme yaşanacak ve kamu gelirleri azalacağı için özelleştirmeler daha önem kazanacak, Hazine malı arsa satışları, B2 adı verilen orman vasfını yitirmiş arsalar, Haydarpaşa, Galata, İstanbul'un diğer değerli kamu mülkleri satılmak istenecek, böylece yeni bir kamusal mülksüzleştirme dalgası sözkonusu.

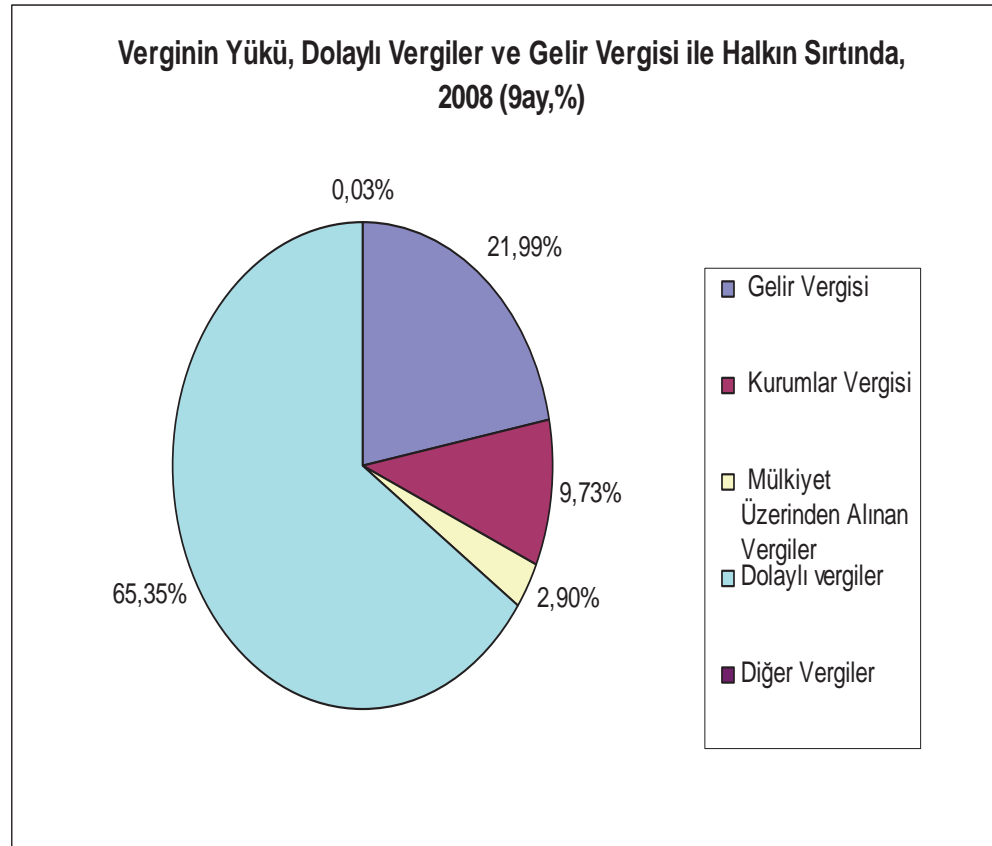


**YILLARA GÖRE ÖZELLEŞTİRME GELİRLERİ;1985-2008( 9 ay), Milyon \$**



- IMF dayatmasıyla da yeni özelleştirmelerle kamu bankaları, enerji kurumları, rantı yüksek araziler satılarak yeni kamusal mülksüzleştirmeler hedeflenecek.

**VERGİDE BÜYÜK ADALETSİZLİK:** Büyük gelir eşitsizliği olan Türkiye’de, gelir uçurumunu bütçe üzerinden daraltmak mümkünken, tersine vergi ve harcamalarla eşitsizlik büyütülüyor. Vergilerin ağırlığı, gelir vergisi yoluyla “doğrudan”; tüketim harcaması yaparken de, ”dolaylı” olarak çalışan sınıftan alınıyor, şirketler, bankalar, varlıklı sınıf gücünün çok altında vergi ödüyor.



- 2008’in ilk 9 ayında vergilerin üçte ikisi yine dolaylı vergi olarak toplandı. Alt ve orta sınıflar benzin,doğalgaz, telefon kullanırken, tüketim malı içki, sigara alırken dolaylı vergi ödedikleri gibi, ücret ve maaşlarıyla da en önemli vergi mükellefleri oldular.
- Vergide yüzde 22 olan gelir vergisinin ağırlıklı kısmı 10 milyonu aşkın işçi-memur tarafından ödeniyor.
- **Banka ve şirketlerden alınan kurumlar vergisinin payı ise yüzde 10’un altında.**
- Varlıklı sınıfın mülkiyetinden alınan vergiler ise yüzde 3’ün altında.

**BÜTÇE, RANTİYEYE, SİLAHA:** Bütçede öncelik, rantiyelere, baskıcı devlet aygıtlarına verilirken, eğitim, sağlık, yoksulluğu azaltma hizmetlerinin kaynak talebi hep geride kalıyor. İhtiyaç duyulan kaynaklar, hakça bir vergileme sistemi ile toplanamıyor. Dolayısıyla devasa boyutlu borçlanmalara gidiliyor. Bütçede faiz en önemli yeri tutuyor. Hem vergi hem harcama ayağı ile bütçe adaletsiz ve emekten sermayeye kaynak aktarmanın bir başka aracı.

- 2008'in ilk 8 ayında yıllık bütçe ödeneğinin yüzde 64'e yakınına yakını, harcanırken bütçeden en büyük payı **faiz harcamaları** aldı.
- Bütçenin yüzde 13 dolayındaki bölümü **eğitime** harcanmış görünüyor.
- İlk ve orta öğrenim öğrenci sayısının 15 milyonu, yüksek okul öğrenci sayısının 3 milyonu aştığı Türkiye'de böylece bütçeden öğrenci başına ayda ancak **134 YTL**, yıllık 29 milyar YTL'ye yakın kaynak ayrılmış görünüyor.
- 2008'de Bütçede "savunma ve güvenlik" yani ordu-emniyet harcamaları için yüzde 12'lik tutarda 26,7 milyar YTL ayrıldı ve bunun 15,5 milyar YTL'si 8 ayda harcandı.
- Ordu-emniyetin bütçeden aldığı 27 milyar YL'ye yakın ödeneğin 8,5 milyarı silah-teçhizata, kalanı personele maaş olarak ödeniyor.
- Ancak, başta AB olmak üzere çeşitli kuruluşlar, Türkiye'nin ordu-emniyet harcamalarının sadece bütçe kaynaklı olmadığını, diğer kaynaklardan da bu harcamaların artırıldıklarını her fırsatta ifade ediyorlar.
- **Böylece eğitim ile "savunma-güvenlik" için bütçeden ayrılan kaynağın biri birine çok yakınlaştığı anlaşılıyor.**

## KRİZE KARŞI SOSYAL DAYANIŞMA PROGRAMI

Emekçi sınıflar için nihai kurtuluş, herkesin yeteneğine göre emek koyduğu ve o ölçüde pay aldığı toplumsal bir dönüşümdedir. Bu amaca dönük, bu hedefe ulaşmayı kolaylaştıracak araç önlemleri ise makro politikalar ve sosyal önlemler olarak şöyle sıralıyoruz:

### MAKRO POLİTİKALAR

- IMF'DEN UZAK DURULMALI, ÇALIŞANLARIN KATILIMIYLA YENİDEN BEŞ YILLIK VE YILLIK PLANLAR YAPILMALI, PLANLAR KAMUYA EMREDİCİ, ÖZEL SEKTÖRE YOL GÖSTERİCİ OLMALIDIR.
- YENİ PLANLAMA DÖNEMİNDE KAMUYA ENERJİ, İLERİ SANAYİLEŞME VE BÖLGESEL ADALET SAĞLAMA GÖREVLERİ VERİLMELİDİR.ÖZELLEŞTİRMELER DURDURULMALIDIR.
- ZORDAKİ FİRMA VE BANKALAR KAMULAŞTIRILIRSA YÖNETİMLERİ ÇALIŞANLARIN ÖZYÖNETİMİNE BIRAKILMALIDIR.
- GÜMRÜK BİRLİĞİ ASKIYA ALINMALI, YIKICI İTHALAT ÖNLENEREK YERLİ ÜRETİM VE İSTİHDAM DESTEKLENMELİDİR.
- SERMAYE HAREKETLERİNE KISITLAMA GETİRİLMELİ, DIŞ YATIRIM YERİNE İÇ YATIRIM ÖZENDİRİLMELİ, SICAK PARA GİRİŞ VE ÇIKIŞINA KONTROL GETİRİLMELİDİR.
- YEREL YÖNETİMLERE DAHA ÇOK YETKİ VE KAYNAK SAĞLANMALI : VERGİ REFORMU YAPILMALI, İÇ BORÇLAR YENİDEN YAPILANDIRILMALIDIR.
- GÜNEYDOĞU –KÜRT SORUNUNA BARIŞÇI ÇÖZÜM PAKETİ GELİŞTİRİLMELİ VE UYGULANMALIDIR

### SOSYAL ÖNLEMLER

- 2009 BÜTÇESİNDEN HANEHALKINA, TARIMA, KÜÇÜK İŞLETMELERE DAHA ÇOK ÖDENEK AYRILMALIDIR.
- YEŞİL KARTLI YOKSULLARA BÜTÇEDEN DOĞRUDAN GELİR DESTEĞİ ÖDENEĞİ AYRILMALIDIR.
- SAVUNMA-GÜVENLİK HARCAMALARI AZALTILIP, EĞİTİM-SAĞLIK BÜTÇESİ ARTIRILMALIDIR.
- İSTİHDAMI KORUMA-ARTIRMA POLİTİKALARI GELİŞTİRİLMELİDİR.
- HANEHALKI BORÇ ÖDEMELERİNE KOLAYLIK GETİRİLMELİDİR.
- NÜFUSUN YÜZDE 1'İNİ OLUŞTURAN SÜPER VARLIKLI SİNİFTAN SERVET VERGİSİ ALINMALIDIR.
- ÜCRETEN ALINAN GELİR VERGİSİ ORANI DÜŞÜRÜLMELİ, ŞİRKETLERDEN, SERBEST MESLEK SAHİPLERİNDEN GÜÇLERİNE GÖRE DAHA ÇOK VERGİ ALINMALIDIR. VERGİ KAÇAKÇILIĞININ, YOLSUZLUKLARIN YAPTIRIMI AĞIRLAŞTIRILMALIDIR.